

Kurzbedienungsanleitung – Blutzuckermessung mit BG★STAR®



- ★ **Keine Codierung** erforderlich
- ★ **Probengröße** – 0,5 µL
- ★ **Testdauer** – 6 Sekunden*
- ★ **Speicher** – 1.865 Messwerte

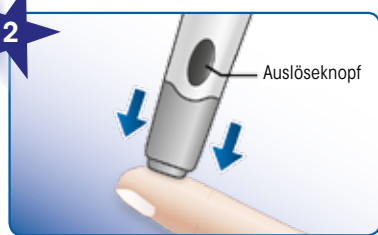
* durchschnittliche Messdauer

Diese Anleitung ist lediglich ein Leitfaden. Lesen Sie die ausführliche Bedienungsanleitung sorgfältig durch, bevor Sie den BGStar® erstmalig benutzen.



Teststreifen einlegen

- ★ Den Teststreifen mit den Kontakten nach oben zeigend in den Teststreifeneinschub einlegen. Das Messgerät schaltet sich automatisch ein.
- ★ **ACHTUNG:** Zur Gewährleistung korrekter Ergebnisse waschen Sie Ihre Hände vor jedem Test mit warmem Seifenwasser und trocknen Sie sie ab.



Einstichstelle

- ★ Folgen Sie den Anweisungen zur Vorbereitung der Stechhilfe. Die Anleitung zur Stechhilfe finden Sie in der BGStar®-Packung oder auf der Rückseite.
- ★ Drücken Sie die Stechhilfe gegen die Stelle, an der Sie einstechen möchten. Drücken Sie den Auslöseknopf. Zur Blutentnahme an alternativen Körperstellen lesen Sie bitte die Bedienungsanleitung.



Teststreifen an die Blutprobe führen

- ★ Der Teststreifen zieht das Blut durch den Probenbereich in den Streifen.



Teststreifen von der Blutprobe entfernen, wenn der Piepton ertönt

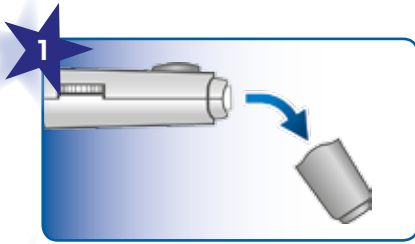
- ★ Ihr Messgerät piept einmal, wenn die Spitze des Teststreifens von der Blutprobe entfernt werden soll. Der Fortschrittsbalken und die Anzeige „1-2-3“ zeigen an, dass das Messgerät Ihre Ergebnisse berechnet.



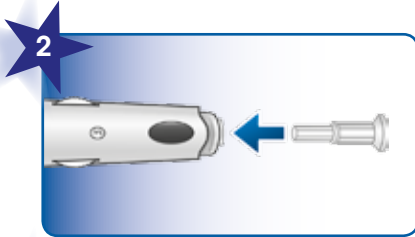
Abschließende Schritte

- ★ Die Messung ist abgeschlossen, wenn Ihr Blutzuckermesswert mit Zeit und Datum auf dem Display angezeigt wird. Durch Drücken der Taste „Bestätigen“ bestätigen Sie die Mahlzeitenmarkierung und sie hört auf zu blinken (nur bei aktivierter Markierungsfunktion).
- ★ Entfernen Sie den verwendeten Teststreifen. Das Blutzuckermessgerät schaltet sich automatisch ab. Ziehen Sie die Kappe von der Stechhilfe ab und setzen Sie die Lanzettenkappe auf die Lanzette auf.
- ★ Entfernen Sie die verwendete Lanzette und entsorgen Sie sie ordnungsgemäß.

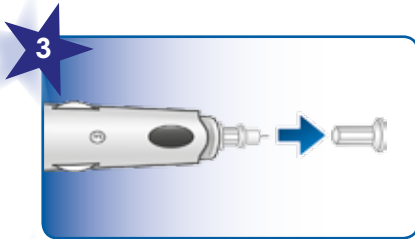
Vorbereitung der Stechhilfe



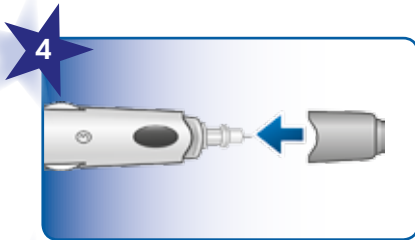
Ziehen Sie die Kappe von der Stechhilfe ab.



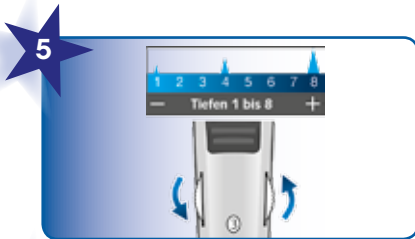
Setzen Sie die neue Lanzette fest auf die Lanzettenhalterung.



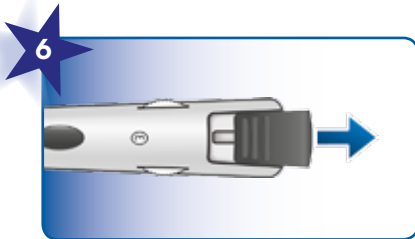
Drehen Sie die Lanzettenkappe ab.



Setzen Sie die Kappe wieder auf die Stechhilfe.



Stellen Sie die Einstichtiefe ein.



Ziehen Sie an der Spannvorrichtung, bis es klickt.

Ihr ServiceCenter Diabetes

0800 52 52 010

(gebührenfrei aus dem
dt. Fest- und Mobilfunknetz)

servicecenter-diabetes@sanofi.com

Sanofi-Aventis Deutschland GmbH

ServiceCenter Diabetes
Industriepark Höchst
65926 Frankfurt am Main

diabetes.sanofi.de

SANOFI DIABETES &
CARDIOVASCULAR



